



РУКОВОДСТВО ПО ЭКСПЛУАТАЦИИ

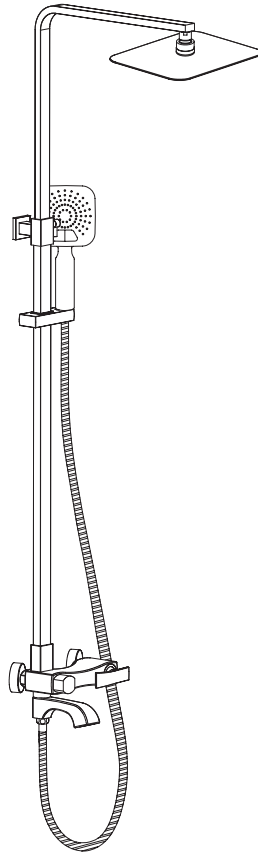
Душевая система

INSTALLATION MANUAL
Shower Combination-Exposed System

WW-654602, WW-563601



WONZON & WOGHAND



WW-654602

WW-563601

УКАЗАНИЯ ПО МОНТАЖУ

- Не подключайте линии подачи горячей и холодной воды в обратном направлении. Это может привести к тому, что горячая вода будет вытекать из холодной и вызовет ожог.
- Температура подаваемой воды не должна превышать 85°C. Превышение 85° может привести к ожогу, сокращению срока службы смесителей или повреждению смесителя.
- Вентиль должен быть установлен на достаточно прочной поверхности.
- После установки убедитесь, что смеситель надежно закреплен.



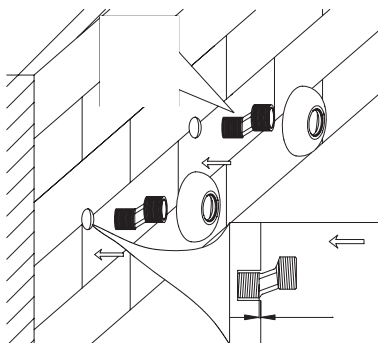
ВНИМАНИЕ! Прочитайте полностью все инструкции, прежде чем приступить к работе. Мы рекомендуем обратиться к специалисту, если вы не уверены в установке данного изделия.

1. ПЕРЕКРЫТЬ ПОДАЧУ ВОДЫ

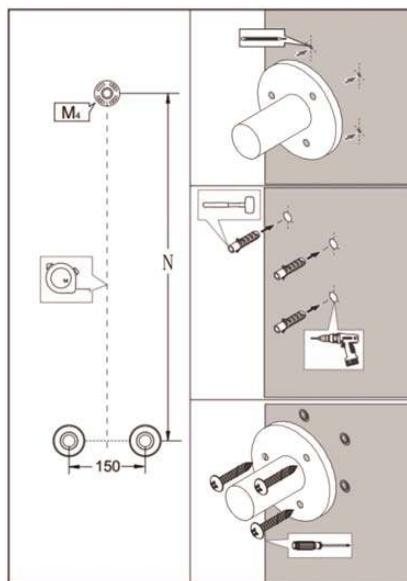
Найдите входы водопровода и перекройте вентили подачи воды. Обычно они находятся под раковиной или рядом со счетчиком воды.

2. УСТАНОВКА

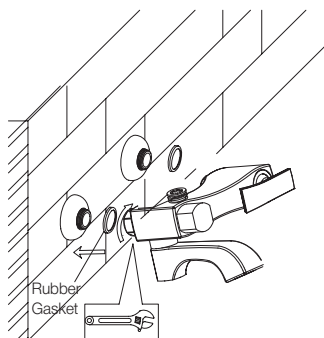
2.1 Обмотайте лентой эксцентрики и установите их на трубы горячей и холодной воды. Установите соединители так, чтобы расстояние между центрами составляло 150 мм, и убедитесь, что открытые части находятся на одном горизонтальном уровне. Прикрутите отражатели на эксцентрики, пока они не упрутся в стену.



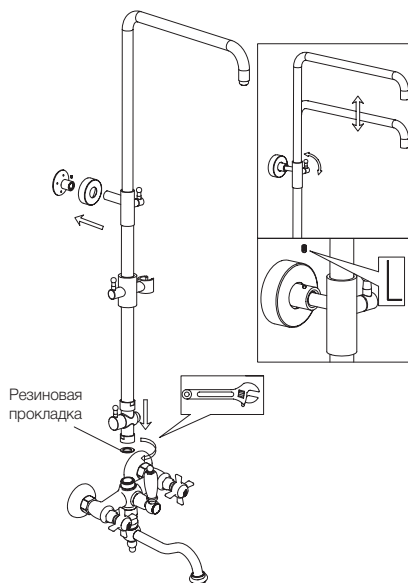
2.2 Установка настенного крепежа. На основании центральной линии между эксцентриками проверьте размеры душевой штанги и найдите центральную точку для настенного крепежа (M4) с помощью рулетки. Установите настенное основание в центральной точке и отметьте места для установки крепежей. С помощью ударной дрели просверлите 3 отверстия диаметром 6 мм. и глубиной 30 мм. Вставьте крепеж в отверстия и закрепите. Прикрутите основание к стене с помощью прилагаемых винтов.



2.3 Установка смесителя для ванны.

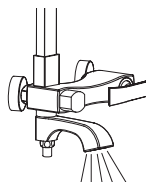


2.4 Установка душевой штанги.



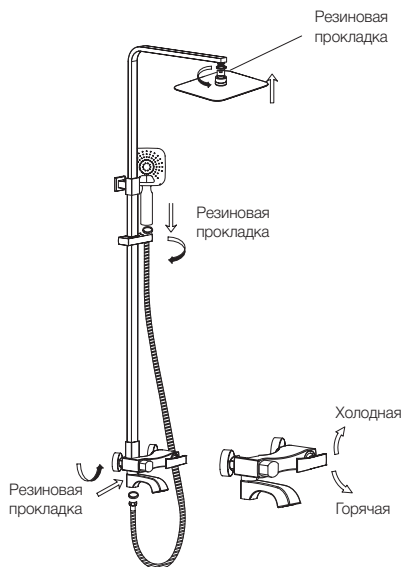
3. ПУСК СМЕСИТЕЛЯ

Включите подачу горячей и холодной воды и проверьте, нет ли утечек в местах соединения. Откройте воду на 1 минуту, чтобы смыть загрязнения.



3. УСТАНОВКА ДУШЕВОЙ ШТАНГИ И РУЧНОГО ДУША

Убедитесь, что резиновые прокладки, входящие в комплект, находятся в местах соединения душа и лейки (во избежание протечек), и прикрутите их к штанге/шлангу.



ВНИМАНИЕ: Техническое обслуживание

Для сброса давления в водопроводе во время технического обслуживания необходимо перекрыть вентили.



ПРИМЕЧАНИЕ: Инструкции по очистке

Для очистки и придания блеска всем декоративным покрытиям используйте только мягкую влажную ткань. Использование полиролей, моющих средств, абразивных материалов чистящих средств, органических растворителей или кислоты может привести к повреждению.

Использование других средств, кроме мягкой влажной ткани, аннулирует нашу гарантию.

INSTALLATION INSTRUCTIONS

- Do not connect the hot and cold water supply lines in reverse. This could result in hot water flowing through the cold outlet, potentially causing burns.
- The temperature of the supplied water should not exceed 85°C (185°F). Exceeding 85°C (185°F) may lead to burns, reduce the lifespan of the mixer, or damage it.
- The valve must be mounted on a sufficiently sturdy surface.
- After installation, ensure that the mixer is securely fastened.



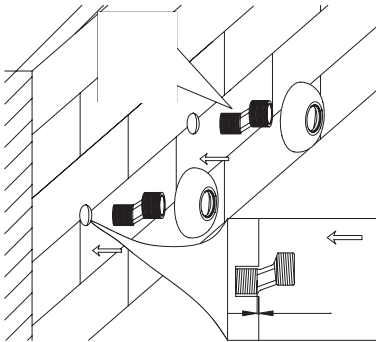
ATTENTION! Please read all instructions thoroughly before beginning any work. We recommend consulting a professional if you are unsure about the installation of this product.

1. SHUT OFF THE WATER SUPPLY

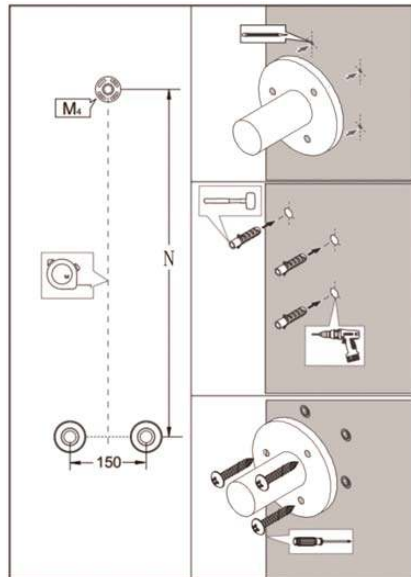
Locate the water supply lines and close the valves. These are typically found under the sink or near the water meter.

2. INSTALLATION

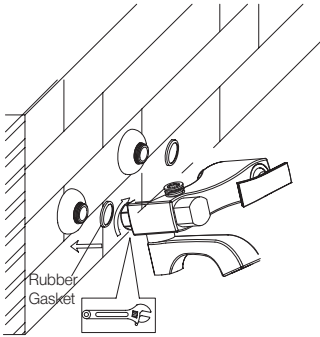
2.1 Installation of wall-mounted covers. Bind the S-shape connectors with adequate thread tape and install them onto hot&cold water pipes. Adjust the connectors until the center distance gets 150mm, and make sure the exposed parts keep at same horizontal level. Screw the covers with S-shape connectors until they reach against the wall.



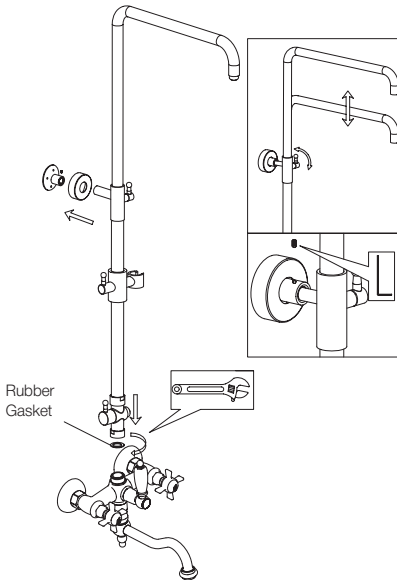
2.2 Installation of wall base. Basing on the center line between S-shape connectors, check the dimensions of shower column and find the center point for the wall base(M4) by using flexible rule. Put the wall base at the center point and mark positions for 3 expand nails. Use Impact drill to drill 3 holes of Dia 6mm, depth 30mm. Install the expand nails into the holes and fasten the base onto the wall with provided screws.



2.3 Installation of shower bath mixer tap.

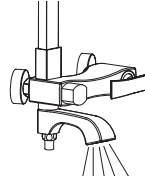


2.4 Installation of shower column.



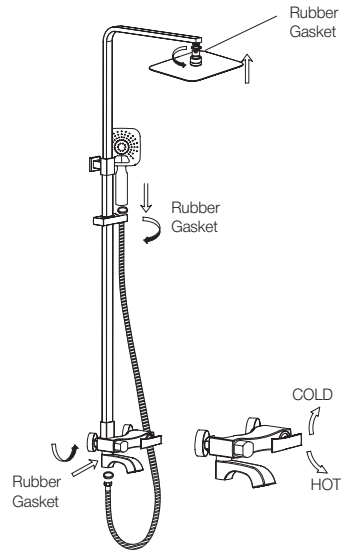
3. UNIT START UP

Turn on hot and cold water supplies, and check for leaks at connecting positions. Open the water for 1 minute to flush the impurities.



3. INSTALLATION OF HEADSHOWER & HANDSHOWER

Make sure the rubber gaskets provided are at connecting positions of headshower and handshower (to avoid leakage), and screw them onto the column/hose



CAUTION: Maintenance

The valves must be turned off to release the pressure of waterpipe during maintenance.



NOTE: Cleaning Instructions:

For all decorative finishes, use only a soft damp cloth to clean and shine. Use of polish, detergents, abrasive cleaners, organic solvents or acid may cause damage.

Use of other than a soft damp cloth will nullify our warranty.

ГАРАНТИЙНЫЙ ТАЛОН

Уважаемый покупатель, благодарим Вас за то, что Вы приобрели изделие компании WONZON&WOGHAND. Наша продукция соответствует современным техническим стандартам и санитарно-гигиеническим нормам.

УСЛОВИЯ ПРЕДОСТАВЛЕНИЯ ГАРАНТИИ НА ПРОДУКЦИЮ

Срок гарантии

- Гарантийный срок на корпус смесителей составляет 10 лет со дня продажи;
- Гарантия 5 лет со дня продажи распространяется на картриджи, кран-буксы, термостаты и переключатели смесителя;
- Гарантия на шланги, души, душевые гарнитуры составляет 2 года со дня продажи;
- На изделия, установленные в общественных местах, гарантийный срок составляет 1 год со дня продажи.

Гарантийный срок исчисляется с даты приобретения товара в розничной торговой сети, при условии соблюдения правил установки и эксплуатации. Гарантийные обязательства производителя включают бесплатное устранение дефектов производства или материалов в течение всего гарантийного периода в сервисном центре и покрывают стоимость запасных частей и работ по замене и/или ремонту. Почтовые расходы по пересылке изделия не входят в гарантийные обязательства и оплачиваются покупателем.


Гарантия не распространяется:

- на дефекты, возникшие в результате некачественной установки (подключения) изделия, его ремонта или переделки посторонними лицами, не уполномоченными для проведения таких работ;
- на механические повреждения, следы воздействия химических и абразивных веществ, вызванных использованием агрессивных моющих средств и несоблюдением инструкций по обслуживанию и уходу;
- на дефекты, вызванные естественным износом изделия и его составных частей (уплотнений, сальников, прокладок, декоративных накладок, аэраторов и др.);
- на дефекты, вызванные коррозией водопровода, перепадами давления/температуры воды в водопроводе, попаданием в изделие инородных предметов, образованием известкового налёта;
- на дефекты, возникшие в результате использования изделия не по его прямому назначению. Требования к установке и эксплуатации.

Требования к установке и эксплуатации

- для корректной работы смесителя/термостата: допустимая разница в давлении горячей и холодной воды не более 10%
- Подключение к водопроводной сети следует осуществлять через фильтры (не более 100 микрон), исключающие попадание механических примесей (абразивных частиц) внутрь изделия.
- Производить установку изделия с помощью квалифицированных специалистов и уполномоченных организаций.
- При монтаже строго следовать инструкции по установке.
- Запрещается применение моющих средств, содержащих кислоту, щёлочь, ацетон, хлорид аммония и абразивы

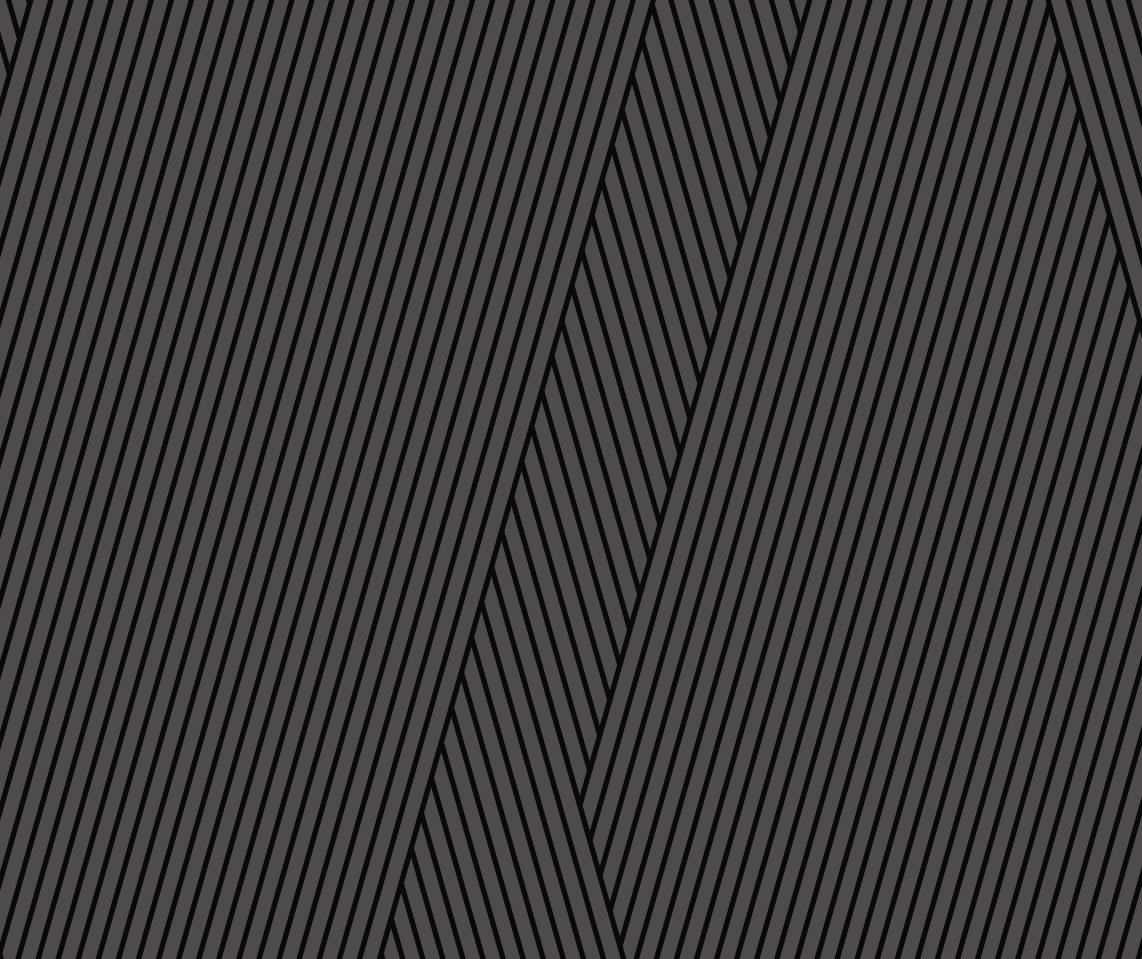
Гарантийные обязательства действительны только при правильно заполненном гарантийном талоне с указанием наименования изделия, его артикула и даты продажи, наличии в нем печати продавца или торгующей организации и подписи покупателя, при обязательном наличии кассового чека.

 По всем вопросам, касающимся гарантийного обслуживания и рекомендациям по уходу, обращайтесь в торговую организацию, где Вы купили данное изделие. Срок службы изделия не менее 15 лет с даты изготовления при условии соблюдения требований по монтажу и эксплуатации изделия.

Наименование и артикул изделия	
Продавец (наименование, адрес)	
Дата продажи, печать продавца	

Претензий к внешнему виду и комплектности изделия не имею, с условиями гарантии, инструкциями по монтажу, обслуживанию и уходу за изделием ознакомлен.

Подпись покупателя.....



© Wonzon & Woghand. All rights reserved.